

Centrometal

FŰTÉSTECHNIKA

Centrometal d.o.o. - Glavna 12, 40306 Macinec, Horvátország, tel: +385 40 372 600, fax: +385 40 372 611

MŰSZAKI ÚTMUTATÓ



a pellettüzelésű kompakt kályhák **telepítéséhez**,
használatához és szabályozásához



CentroPelet ZS10

Figyelmesen olvassa el az óvintézkedéseket és gondosan kövesse az eljárásokat.



FIGYELEM!

Ne kísérelje meg a kompakt kályha telepítését.
Kérje felhatalmazott és szakképzett személy segítségét.

Meghibásodás vagy nem megfelelő működés esetén mindig vegye fel a kapcsolatot a jogosított szakszervizzel;

Az alkatrészek eltávolításának vagy az eszköz javításának megkísérlése elektromos áramütés veszélyének teszi ki a felhasználót. A kompakt kályha olyan alkatrészeket tartalmaz, melyek karbantartását a jogosított szakszerviznek kell elvégezni.

- **A kompakt kályha egy fűtőeszköz;** egyes alkatrészei nagyon magas hőmérsékletet érnek el, ezért megfelelő védőeszköz nélküli megérintése különböző fokú égési sérüléseket okozhat. Különösen ügyeljen a gyermekekre.
- **Áthelyezés esetén vegye fel a kapcsolatot a jogosított szakszervizzel a leszereléshez és az újra telepítéséhez.**
- **Ne helyezze az ujjait vagy egyéb tárgyakat a légáramlás nyílásaiba.** Az eszköz belsejében egy nagysebességű ventilátor található, amely súlyos személyi sérülést okozhat. Különösen ügyeljen a gyermekekre.
- **Ne tartózkodjon hosszú ideig az áramló forró levegőnek közvetlenül kitett helyen.** A meleg levegőnek történő közvetlen és hosszú távú kitettség életveszélyes lehet. Különösen ügyeljen olyan helyiségekben, ahol gyermekek, idős vagy beteg emberek tartózkodnak.
- **Amennyiben a kályha nem megfelelően működik, azonnal állítsa le az eszközt, majd kapcsolja ki az automatikus kapcsolót és vegye fel a kapcsolatot a jogosított szakszervizzel.** Az eszköz további használata, nem megfelelő körülmények között, tüzet vagy robbanást okozhat.
- Ha nem használja a kiegészítő levegő kimenetet, ellenőrizze, hogy a ventilátor sebessége ne legyen nullára (kikapcsolva) állítva.

FIGYELEM!

- **A kályha telepítése során tartsa távol a gyermekeket a munkavégzés területéről a váratlan balesetek megelőzése érdekében.**
- **Ne takarja el semmivel a kompakt kályha testet és a felső részén lévő nyílásokat.** Az említett nyílások akadályozása tüzet okozhat.
- **Ne használja a kompakt kályhát olyan helyeken, ahol precíziós eszközök vagy művészeti alkotások találhatóak.** A konzervált tárgyak minősége károsodhat.
- **Ne tegyen ki állatokat vagy növényeket a berendezésből közvetlenül kiáramló levegőnek.** A kompakt kályha légáramlásának hosszú távú közvetlen hatása negatív hatást gyakorolhat a növényekre és állatokra.
- **Alkalmanként szellőztesse a helyiséget az eszköz használata közben.** A nem megfelelő szellőzés a helyiség elégtelen oxigénellátását eredményezheti.
- **Ne tegye ki a kompakt kályhát vízzel érintkezésnek.** Az elektromos szigetelés megsérülhet, amely elektromos áramütést vagy a magas hőmérséklet miatt meghibásodást eredményezhet.
- **Ellenőrizze a telepítés körülményeit az esetleges sérülések megtalálásához.** A kazán 900 üzemórája után (az alsó kijelzőn megjelenik a „SErV” üzenet) vegye fel a kapcsolatot a jogosított szakszervizzel a tisztítás és a rendszeres karbantartás végrehajtásához.
- Ne használjon robbanékony gázt a kompakt kályha közelében.
- **Ha az eszközt hosszabb ideig nem fogja használni, oldja ki az automatikus megszakítót.**
- Minden kompakt kályha beindítást bízza szakemberre.

Előírások

- Vállalatunk tanúsítja, hogy a kompakt kályha megfelel a következő EK európai irányelveknek.
- 89/336 EK és 2004/108 EK (EMC irányelv) és jövőbeni módosításai.
- 2006/95 EK (alacsony feszültségű irányelv) és jövőbeni módosításai.
- 2006/42 EK (gép irányelv).
- 89/106 EK (konstrukciós termékek).
- Olaszországban történő telepítés esetén tartsa be az UNI 10683/98 vagy jövőbeni módosításait is; a hidrotermikus szaniter rendszer telepítését végző szakembernek kell átadni az L37/2008 szerinti megfelelőségi nyilatkozatot. A berendezés telepítését a helyi és nemzeti előírásoknak, valamint az európai szabványoknak megfelelően kell elvégezni.
- EN 60335-1 - EN 50165 - EN 50366 - EN 55014-1 - EN 61000-3-2 - EN 61000-3-3 - EN 14785.

Felelősség

A gyártó visszautasít minden közvetlen vagy közvetett, polgári vagy büntetőjogi felelősséget a következők miatt:

- Nem megfelelő karbantartás.
- Az útmutatókban megadott utasítások betartásának elmulasztása.
- A biztonsági irányelveknek nem megfelelő használat.
- Az országban érvényes szabványoknak nem megfelelő telepítés;
- Megfelelő szakképzettséggel nem rendelkező személy általi telepítés;
- A gyártó által nem jóváhagyott módosítások és javítások;
- Nem eredeti pótalkatrészek használata.
- Kivételes események.
- A gyártó által nem jóváhagyott pellet használata.

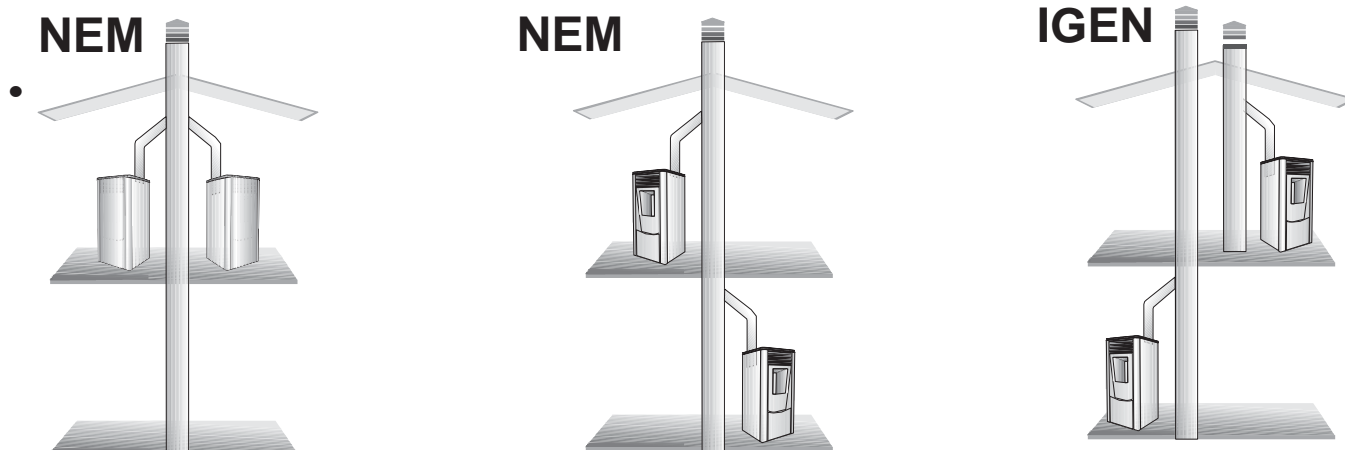
Telepítés

Füstgáz

A füstgáznak meg kell felelni a következő követelményeknek:

- Semmilyen egyéb típusú elszívó, kályha, kazán vagy elszívó ventilátor nem csatlakoztatható (1. ábra).
- Megfelelő távolságot kell biztosítani az éghető vagy robbanékony anyagoktól légtérrel vagy megfelelő szigeteléssel.

1. ábra: A füstgáz elvezetés telepítési módjai



A belső résznek egyenletesnek, lehetőleg kör alakúnak kell lenni: a négyszög vagy háromszög keresztmetszetű szakaszokat legalább 20mm sugarú lekerekített sarkokkal kell ellátni, az oldalak maximális aránya 1,5 lehet; a falnak egyenletesnek kell lenni, lehetőleg elkeskenyedő szakaszok, nélkül, szabályos ívekkel és folytonossághiány nélkül, a tengelytől maximum 45° eltéréssel.

Telepítés

- Minden eszköznek rendelkezni kell saját füstgáz elvezetéssel, melynek átmérője azonos vagy nagyobb, mint a kazán füstelvezető csöve és a magassága nem kisebb, mint a megadott.
- Soha nem szabad két kályhát, kandallót és kályhát, fatüzelésű konyhai tűzhelyt és kályhát ugyanabban a helyiségben használni, mivel az egyik huzata zavarhatja a másikat.
- Nem megengedett gyűjtő kémények alkalmazása, melyek csökkenthetik a telepítés környezetének légköri nyomását, akkor sem, ha a telepítés környezetével szomszédos környezetben telepítik ezeket.
- Tilos állandó vagy nyitható nyílások létrehozása a füstgáz elvezetésben az eredetileg tervezett berendezésektől eltérő berendezések csatlakoztatásához.
- Tilos egyéb levegő ellátó csatornák vagy elektromos rendszerek csöveinek füstgáz elvezetésen keresztül történő vezetése, akkor is, ha azok túlméretezettek.
- Ajánlott a füstgáz elvezetést olyan kamrával ellátni, amely összegyűjti a szilárd anyagokat és az esetleges páralecsapódást, és a füstgáz függőleges bejárata alatt található, hogy könnyedén nyitható és ellenőrizhető legyen a légtömör ajtón keresztül.
- Párhuzamos kimenettel rendelkező füstgáz elvezetés használata esetén javasolt a felfelé vezető kamrát egy elemmel megnövelni.
- A füstgáz cső soha nem haladhat keresztül éghető felületen.

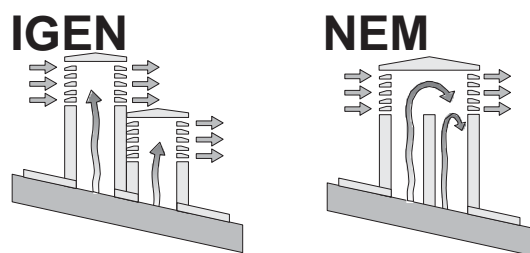
A kémény fedele

A kémény fedelének meg kell felelni az alábbi követelményeknek:

- A füstgázhoz megfelelő átmérővel és belső kialakítással kell rendelkeznie.
- Legalább a füstgáz cső kétszeresének megfelelő hasznos kimeneti átmérővel kell rendelkeznie.
- A kémény fedelnek a tetőn vagy a kültérre kivezetőnek (például nyitott padláson vagy manzárdon) téglá vagy cserép fedéllel ellátottnak kell lenni, és minden esetben megfelelő szigeteléssel kell rendelkeznie.
- Olyan kialakítással kell rendelkeznie, amely megelőzi az eső, hó és egyéb idegen anyagok füstgázba való bejutását, és így az égéstermékek kiürítését nem akadályozza semmilyen égtáj felől érkező vagy erősségű szél (szélálló kémény fedél).

- A kéményfedeleket úgy kell elhelyezni, hogy az égéstermékek megfelelő eloszlása és felhígulása minden esetben kívül essen a visszaáramlási területen. Ez a terület eltérő mérettel és alakkal rendelkezik a tető dőlésszögétől függően, ezért a minimális magasságokat be kell tartani (2. ábra).
- A kéményfedélnek szélálló típusúnak kell lenni és a tetőgerinc felett kell elhelyezkedni.
- A kéményfedéltől esetlegesen magasabb szerkezetek vagy egyéb akadályok nem lehetnek túl közel a kéményfedélhez.

2. ábra: A kéményfedél jellemzői



Meleg levegő elvezetés (ha rendelkezésre áll)

A meleg levegő elvezetés külső csöveinek csatlakoztatásakor ellenőrizze, hogy:

- A meleg levegő elvezető rendszer megfelelően a törvényi előírásoknak.
- A rendszerben ne legyenek akadályok.
- A kályha csatlakoztatása és a segéd ventilátor bekapcsolása után megfelelő légáramlás tapasztalható a légelvezetés végén.
- Akár két forrólevegő-szállító csövet is alkalmazhat, mindegyik maximális hosszúsága 4 m lehet. Ha csak egy csövet használ, a maximális hosszúság 5 m. A második esetben a nem használt kimenetet megfelelően le kell zárni.
- A csöveket és a vízvezeték fix, nem visszazárható rácsokkal vagy megfelelő fedelékkel kell ellátni. A minimális keresztmetszet semmilyen esetben nem csökkenthető le.
- A csővezetéknek és a rácsoknak maximum 80°C hőmérsékletnek ellenálló anyagból kell készülni.

Méretezés

Füstelvezetés

Az elvezető rendszernek kizárólag a kályhát kell kiszolgálni (nem megengedett egyéb eszközökkel közös füstgáz elvezetésekbe kivezetni).

A füstelvezetés a hátul elhelyezett 8 cm átmérőjű csövön valósul meg.

Egy „T” elágazással kondenzátum gyűjtő kupakot kell beszerezni. A kályha füstelvezetését kültérre kell csatlakoztatni acél vagy fekete cső (450°C ellenállású) alkalmazásával, akadályok nélkül. A csőnek légmentesen tömítettnek kell lenni. A csövek légtömorségének biztosításához és a megfelelő szigetelésükhöz legalább 300°C hőmérsékletnek ellenálló anyagot (hőálló szilikon vagy tömítőanyag) kell használni.

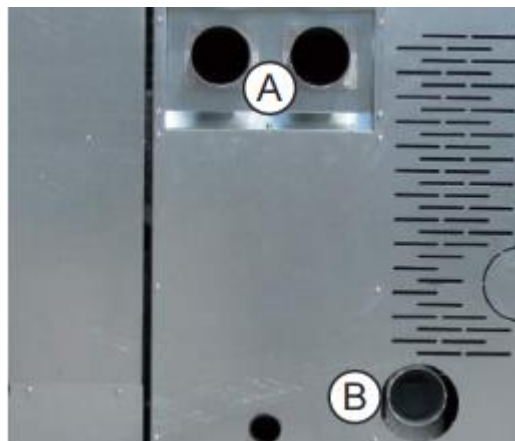
A vízszintes szakaszok akár 2 m hosszúak lehetnek. Lehetőség van maximum három 90°-os ív elhelyezésére.

Ha az elvezető cső nem csatlakozik kéménybe, akkor megfelelően rögzített legalább 1,5 m-es függőleges szakasz szükséges (kivéve nyilvánvaló biztonsági ellenjavallatok esetén) szélálló végzárással. A függőleges cső lehet beltérben vagy kültéren. Ha a füstcső kültéren halad, szigetelni kell. Ha a füstcső füstgáz elvezetésben van elhelyezve, szilárd égéstermékhez megfelelő tanúsítvánnyal kell rendelkeznie és ha az átmérője nagyobb mint 150 mm, módosítani kell egy cső behelyezésével és a kivezetés tömítésével a téglafal részeire tekintettel.

Külső levegőbevezetés

A kompakt kályha részére folyamatosan jó minőségű levegőt kell biztosítani annak érdekében, hogy a tüztérben az égés megfelelő legyen.

- A kályha elhelyezésére szolgáló helyiségnek jól szellőzőnek kell lennie. Szükség esetén a helyiség falába a friss levegő bekerülését biztosító 50 mm átmérővel rendelkező szellőzőnyílást kell beépíteni.
- A külső levegő bevezetésnek a kályhába kell nyílni, és úgy kell elhelyezni, hogy semmi se akadályozza. Állandó, nem zárható ráccsal vagy egyéb megfelelő védelemmel kell ellátni, biztosítva, hogy a minimális átmérő ne csökkenjen.



A. Vízszintes légcsatorna

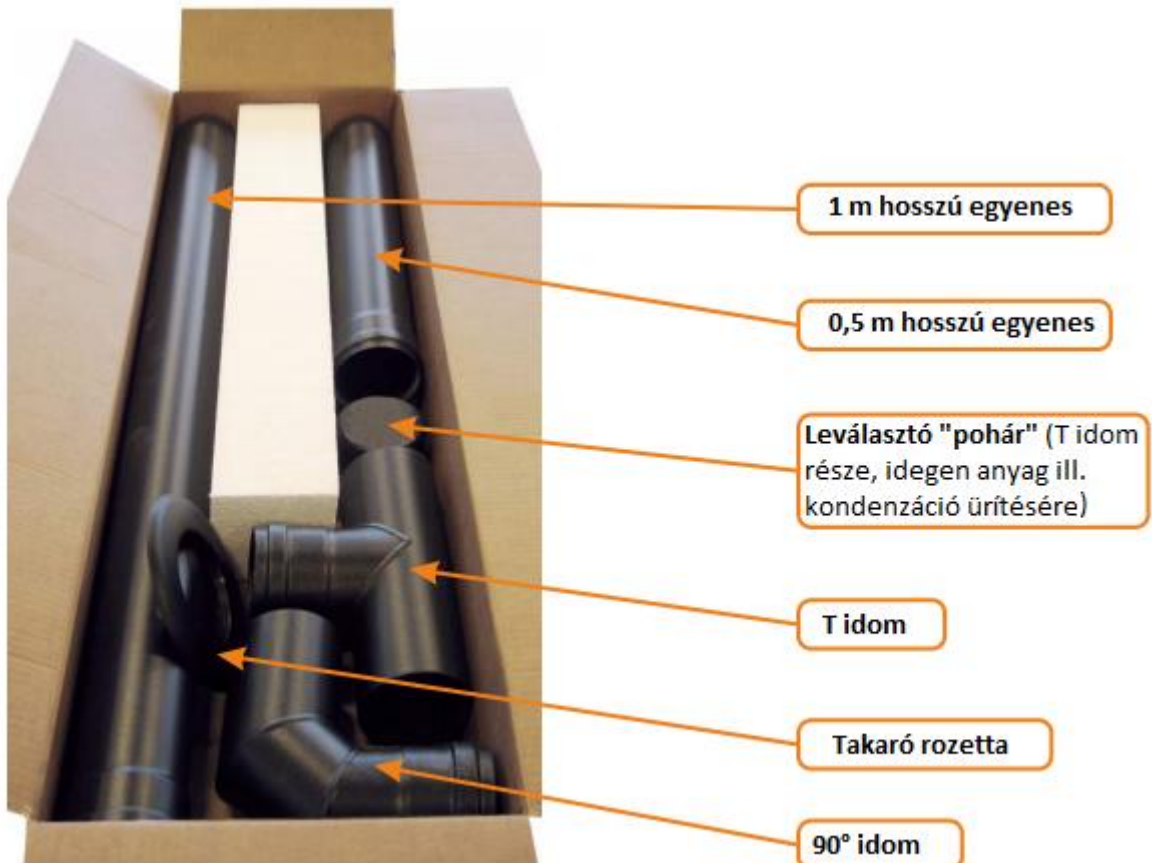
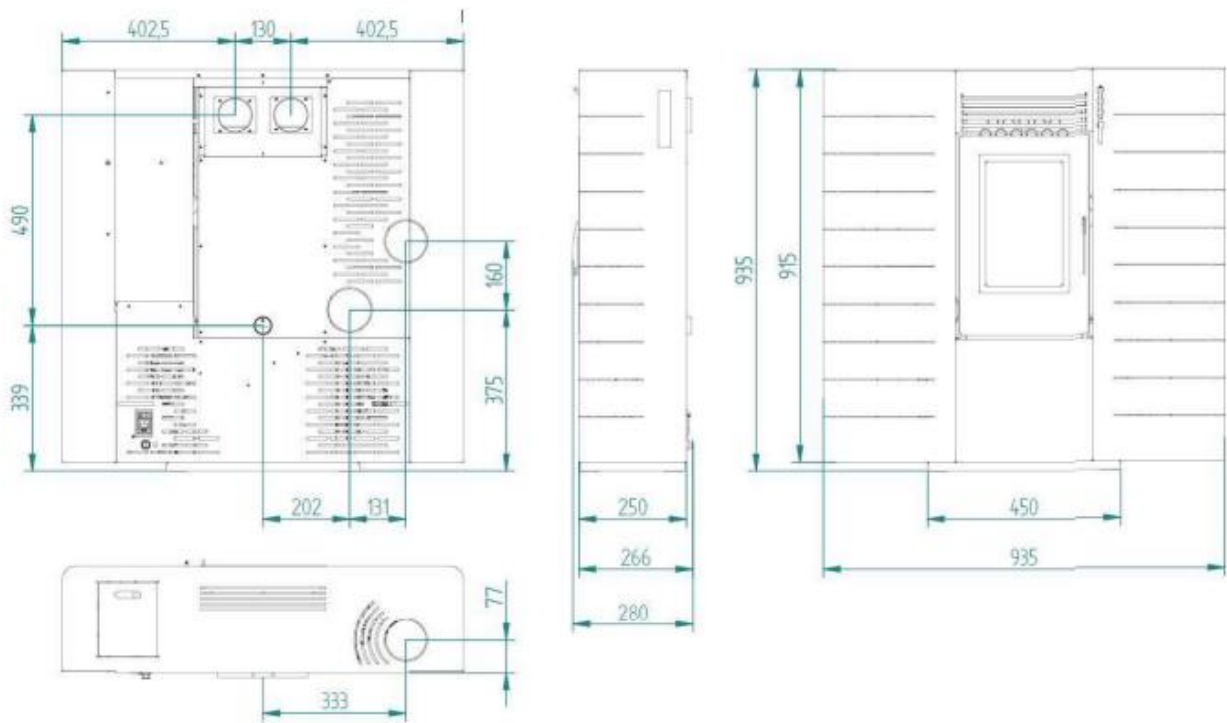
B. Füstelvezetés

A füstcső minden részének megvizsgálhatónak kell lenni. Fix cső esetén nyílásokkal kell rendelkeznie az ellenőrzéshez és tisztításhoz.

Az UNI 10683/98 szabványnak megfelelően a kályha nem lehet közös helyen elszívó berendezésekkel, B típusú gázkészülékekkel vagy egyéb olyan eszközökkel, amelyek a helyiségben alacsony légköri nyomást állítanak elő.

A szomszédos helyiség nem használható garázsnek és nem lehet szellőzéssel vagy légcserével nem rendelkező terület, valamint éghető vagy tűzveszélyes anyagok tárolóhelye.

- A levegőbevezetés másik helyiségből is történhet, olyan módon, hogy a levegő bekerülése folyamatosan biztosítva legyen.
- A kályha közelében található egyéb berendezések nem hozhatnak létre a külső légnyomáznál kisebb nyomást.
- A szomszédos helyiségben a fix levegőnyílásokat az előzőekben leírt módon kell kialakítani.



A kályha elektromos kábellel rendelkezik, melyet egy 230V 50Hz, lehetőleg hőkioldó kapcsolóval ellátott, aljzathoz kell csatlakoztatni. 10% feletti feszültség ingadozások veszélyeztethetik a kazánt (ha még nincs felszerelve, megfelelő kiegyenlítő kapcsolót kell biztosítani).

Az elektromos rendszernek meg kell felelni a vonatkozó szabványoknak; különösen ügyeljen a földelés áramkör hatékonyságának ellenőrzésére. Az elektromos tápkábelnek megfelelő átmérővel kell rendelkezni az eszköz tápellátásához.

A kályhát megfelelően szintezni kell. Ellenőrizze a padló teherbírását.

A kályha élettérben elhelyezését úgy kell meghatározni, hogy a környezetet egyenletes módon fűtse. A kazán elhelyezésének meghatározása előtt tartsa észben a következőket:

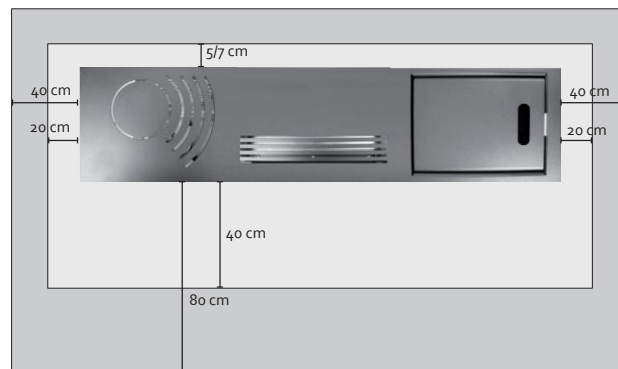
- Az égéshez használatos levegő nem jöhet garázból vagy szellőzés vagy légcseré nélküli helyiségből, csak szabad térből vagy kültérről;
- A kályha nem telepíthető hálósobába;
- Helyette lehetőleg a ház nagy méretű központi helyiségében kell telepíteni a maximális hőáramlás biztosításához;
- Kötelező egy földelt elektromos csatlakozást biztosítani (ha a kályha kábele nem elég hosszú a legközelebbi aljzat eléréséhez, használjon a padlón futó hosszabbító kábelt).

Tűzbiztonsági távolság

A kályhát a következő biztonsági feltételek figyelembe vételével kell telepíteni:

- A minimális távolság oldalt és hátul legalább 20 cm legyen nem tűzveszélyes anyagoktól;
- Gyúlékony anyagok nem helyezhetők 80 cm-től közelebb a kályha elejéhez;
- A kályha éghető burkolaton történő elhelyezése esetén a kályhát olyan hőszigetelő anyagból készült lapra kell elhelyezni, amely oldalt legalább 20 cm-rel, elöl pedig 40 cm-rel szélesebb;
- Ne helyezzen gyúlékony anyagból készült tárgyakat vagy bármilyen olyan anyagot a kályhára vagy a biztonsági távolságon belülre, amely befolyásolhatja a kályha működését;
- Ezen kívül, javasolt az éghető vagy gyúlékony anyagok, például gerendák, fa bútorok, függönyök, gyúlékony folyadékok stb. a kályha sugárzási távolságán kívül tartani, és minden esetben legalább 1 m távolságban tárolni a fűtő bloktól (6. ábra);
- Fa falakkal vagy egyéb gyúlékony anyagokkal történő kapcsolat esetén szigetelni kell a füst kiürítő csövet kerámia szállal vagy egyéb hasonló jellemzőkkel rendelkező anyaggal.

6. ábra: Tárgyak minimális távolsága

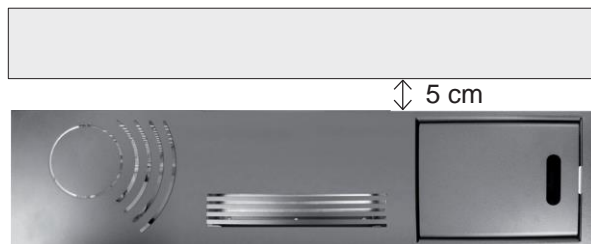


Az égés levegő bemenetének minimális levegőellátása

Az égéshez szükséges levegőt teljes mértékben a kültérből kell biztosítani.

A levegő bemenet megfelelő és biztonságos elhelyezéséhez minden szempontot és óvintézkedést (7. ábra) be kell tartani. Figyelembe kell venni bizonyos távolságokat annak megelőzéséhez, hogy az égéshez szükséges levegőt másik forrásból kerüljön beszívásra: például egy ablak kinyitása örvényeket eredményezhet a külső levegőben, elszívva azt a kályhából.

7. ábra: Távolság a falaktól



- A kályha begyújtása előtt figyelmesen olvassa el a használati és karbantartási útmutatót.
- Távolítsa el a tartályból minden szerszámot, melyeket a csomagolás során behelyeztek, és ügyeljen, hogy a tartály véletlenül se tartalmazzon idegen anyagokat.
- Csavarja le a kályha hátuljára helyezett környezeti mérőszondát, de ne helyezze azt a kazán fűtött részeire.
- Csatlakoztassa megfelelően a kompakt kályhát a füstgáz elvezetéshez.
- Töltse fel a tartályt 6mm átmérőjű pellettel.
- Nyissa ki az ajtót és ellenőrizze, hogy a kosár megfelelően legyen behelyezve a nyílásba, valamint, hogy a lángcsapda az égéstér felső részén helyezkedjen el.
- Zárja be az ajtót. Soha ne nyissa ki az ajtót, amíg a kompakt kályha működik.
- Csatlakoztassa a kályhát egy aljzathoz a kályhához mellékelt kábellel.
- Állítsa a kapcsolót a kályha hátoldalán „1” pozícióba.
- Nyomja a  gombot 2 másodpercig és a kályha megkezdí a begyújtási ciklusát.



8. ábra: Kijelző 3 gombbal

FIGYELEM!

Az első begyújtás során a környezetet is jól szellőztetni kell, mivel a működés első óráiban kellemetlen szagok alakulhatnak ki a festék és a bevonatban lévő zsír miatt.

Ha a kályha normál működése során a füst hőmérséklete eléri a 220°C-ot (szerelő által módosítható beállítás), a füst a következők szerint kerül modulációra:

- A füst eltávolító motor a legnagyobb sebességre kapcsol;
- A pelletbetöltő motor a legkisebb sebességre kapcsol;
- A hőcserélő ventilátor a legnagyobb sebességre kapcsol.

Ez az eljárás lecsökkenti a füst hőmérsékletét. Amikor visszatér a 220°C szint alá, a kazán visszaállítja a három motor sebességét a szint átlépése előtti beállításokra.

Áramszünet esetén a visszakapcsoláskor a kijelző rendellenes állapotba kerül és megjelenik a „Fire cool” (van láng) üzenet. A szívás megnövekszik a maradék füst eltávolításához.

A Hivatalos Szervizközpont által minden szezonban a begyújtás előtt végrehajtandó műveletek

- Egy általános belső és külső tisztítás.
- A hőcserélő csövek alapos tisztítása.
- Az égőrács és annak helyének tisztítása és a lerakódások eltávolítása;
- A motorok tisztítása, a szerkezetek holtjátékának és rögzítésének ellenőrzése.
- A füstcsatorna tisztítása (a cső tömítéseinek cseréje) és a füst elszívó ventilátor tisztítása;
- A nyomáskapcsoló tisztítása, a szilikon tömlő cseréje.
- A szonda ellenőrzése.
- Az elemek cseréje az elektronikus panel órájában.
- A gyújtópatron és annak helyének tisztítása, ellenőrzése, vízkötelenítése, szükség esetén cseréje.
- A szinoptikus panel tisztítása/ellenőrzése.
- Az elektromos kábelek, a csatlakozók és az elektromos tápkábel szemrevételezéses ellenőrzése.
- A pellettartály tisztítása és az adagoló csiga hajtómotor játékának ellenőrzése.
- Az ajtó tömítések cseréje.
- A funkciók tesztelése, az adagoló csiga betöltése, begyújtás, 10 perces működés, és leállítás.
- Az elektromos és elektronikus alkatrészek ellenőrzése.
- A vízvezetés ellenőrzése és esetleges tisztítása.

Forgalmazza és a garanciát ellátja

BIOKOPRI

Megújuló energia és tüzeléstechnika

BIOKOPRI Kft.

6500 Baja, Mártonszállási út 10.

Tel.: +36 79 320-058

E-mail: info@biokopri.hu

Web: www.biokopri.hu

A Centrometal d.o.o. vállalat semmilyen felelősséget nem vállal a jelen prospektusban sajtóhibák vagy átírás miatt előforduló esetleges pontatlanságokért. Az összes képet elvi ábrának kell tekinteni, amelyek nem feltétlenül ábrázolják hűen a tényleges terméket. A vállalat minden körülmények között fenntartja jogát a termékeiben szükségesnek tartott változtatások végrehajtására.

Centrometal d.o.o. – Glavna 12, 40306 Macinec, Horvátország

Kiskereskedelem telefon: (385-40-)372-640

Központ telefon: (385-40-)372-600; telefax: (385-40-)372-611

Szerviz telefon: (385-40-)372-622; telefax: (385-40-)372-621

www.centrometal.hr

E-mail cím: servis@centrometal.hr

Centrometal

FŰÉSTECHNIKA